



# Statistische Berichte



Kennziffer: E IV 5 - j/19

Februar 2021

## Strom- und Gasabsatz sowie Erlöse in Hessen im Jahr 2019

# Hessisches Statistisches Landesamt, Wiesbaden

## Impressum

Dienstgebäude: Rheinstraße 35/37, 65185 Wiesbaden

Briefadresse: 65175 Wiesbaden

## Kontakt für Fragen und Anregungen zu diesem Bericht

Herr Lentz 0611 3802-463  
Herr Pfennig 0611 3802-407  
Frau Dubois 0611 3802-422  
E-Mail [energie@statistik.hessen.de](mailto:energie@statistik.hessen.de)  
Telefax 0611 3802-495  
Internet <https://statistik.hessen.de>

## Copyright

© Hessisches Statistisches Landesamt, Wiesbaden, 2021

Vervielfältigung und Verbreitung, auch auszugsweise, mit Quellenangabe gestattet.

## Allgemeine Geschäftsbedingungen

Die Allgemeinen Geschäftsbedingungen sind unter

<https://statistik.hessen.de> "AGB"

abrufbar.

## Zeichenerklärungen

- = genau Null (nichts vorhanden) bzw. keine Veränderung eingetreten
- 0 = Zahlenwert ungleich Null, Betrag jedoch kleiner als die Hälfte von 1 in der letzten besetzten Stelle
- . = Zahlenwert unbekannt oder geheim zu halten
- ... = Zahlenwert lag bei Redaktionsschluss noch nicht vor
- () = Aussagewert eingeschränkt, da der Zahlenwert statistisch unsicher ist
- / = keine Angabe, da Zahlenwert nicht sicher genug
- x = Tabellenfeld gesperrt, weil Aussage nicht sinnvoll  
(oder bei Veränderungsdaten ist die Ausgangszahl kleiner als 100)
- D = Durchschnitt
- s = geschätzte Zahl
- p = vorläufige Zahl
- r = berichtigte Zahl

Aus Gründen der Übersichtlichkeit sind nur negative Veränderungsdaten und Salden mit einem Vorzeichen versehen. Positive Veränderungsdaten und Salden sind ohne Vorzeichen. Im Allgemeinen ist ohne Rücksicht auf die Endsumme auf- bzw. abgerundet worden. Das Ergebnis der Summierung der Einzelzahlen kann deshalb geringfügig von der Endsumme abweichen.

## Inhalt

	Seite
<b>I. Vorbemerkungen</b>	2
Rechtsgrundlage	2
Berichtskreis	2
<b>II. Begriffliche Erläuterungen</b>	2
<b>III. Grafiken</b>	
1. Durchschnittserlöse der Elektrizitätsversorgungsunternehmen beim Stromabsatz an Letztverbraucher in Hessen von 1990 bis 2019	4
2. Durchschnittserlöse der Gasversorgungsunternehmen beim Gasabsatz an Letzt- verbraucher in Hessen von 1995 bis 2019	4
<b>IV. Ergebnisse der Berichterstattungen der Elektrizitätsversorgungsunternehmen in Hessen</b>	
1. Stromabsatz an Letztverbraucher und Wiederverkäufer in Hessen von 1990 bis 2019	5
2. Stromabsatz an Sonderabnehmer in Hessen von 1990 bis 2019 nach Sonderverträgen	6
3. Stromabsatz an Letztverbraucher (Sonder- und Tarifabnehmer) in Hessen von 1990 bis 2019 nach Abnehmergruppen	7
<b>V. Ergebnisse der Berichterstattungen der Gasversorgungsunternehmen in Hessen</b>	
4. Gasabsatz an Letztverbraucher in Hessen von 1995 bis 2019 nach Abnehmergruppen	8

## I. Vorbemerkungen

Der vorliegende Bericht stellt die Ergebnisse der *Jahreserhebung über Stromabsatz und Erlöse in der Elektrizitätsversorgung* und der *Jahreserhebung über Gasabsatz und Erlöse in der Gasversorgung* dar.

### Rechtsgrundlage

Rechtsgrundlage sind das Gesetz über die Energiestatistik (EnStatG) in Verbindung mit dem Bundesstatistikgesetz (BStatG) in den derzeit gültigen Fassungen.

### Berichtskreis

Erfasst werden alle Energieversorgungsunternehmen einschließlich der Stromhändler, die Letztverbraucher mit Elektrizität beliefern bzw. alle Betreiber von Anlagen der Gasversorgung sowie alle Gaslieferanten und Großhändler. Die Unternehmen des Bergbaus und Verarbeitenden Gewerbes, die Stromerzeugungsanlagen betreiben, werden nicht zu dieser Erhebung herangezogen.

## II. Begriffliche Erläuterungen

### Durchschnittserlös

Der Durchschnittserlös wird aus den Erlösen insgesamt und dem Verbrauch insgesamt berechnet. Er gibt weder die absolute Höhe noch die Veränderungsrate der Verbraucherpreise wieder, die aus Arbeits-, Mess- und Grundpreisen bei gleich definierten Jahresverbräuchen ermittelt werden.

### Energieversorgungsunternehmen

Energieversorgungsunternehmen sind gemäß Energiewirtschaftsgesetz (EnWG), in der derzeit gültigen Fassung, natürliche oder juristische Personen, die Energie an andere liefern, ein Energieversorgungsnetz betreiben oder an einem Energieversorgungsnetz als Eigentümer Verfügungsbefugnis besitzen.

### Erlöse

Strom: Die Erlöse werden ohne Mehrwertsteuer und Stromsteuererstattungen angegeben. Eingerechnet sind die Netznutzungsentgelte, die Stromsteuer, die Konzessionsabgaben sowie Umlagen nach § 19 Stromnetzentgeltverordnung, nach dem Erneuerbare-Energien-Gesetz und dem Kraft-Wärme-Kopplungs-Gesetz sowie sonstige Umlagen. Eine detaillierte Auflistung der Umlagen enthält der Monitoringbericht der Bundesnetzagentur.

Gas: Die Erlöse beinhalten Netznutzungsentgelte und Erdgassteuer, nicht jedoch die Mehrwertsteuer.

### Gas

Die in diesem Bericht dargestellten Mengen beinhalten leitungsgebundene Gase, vor allem Erdgas und Biomethan.

### Haushaltskunden

Haushaltskunden sind gemäß Energiewirtschaftsgesetz (EnWG), in der derzeit gültigen Fassung, Letztverbraucher, die Energie überwiegend für den Eigenverbrauch im Haushalt beziehen. Letztverbraucher, deren Jahresverbrauch für berufliche, landwirtschaftliche oder gewerbliche Zwecke 10 000 kWh nicht übersteigt, gehören ebenfalls dazu.

### Letztverbraucher

Letztverbraucher sind gemäß Energiewirtschaftsgesetz (EnWG), in der derzeit gültigen Fassung, natürliche oder juristische Personen, die Energie für den eigenen Verbrauch kaufen.

### Produzierendes Gewerbe

Das Produzierende Gewerbe umfasst in dieser Statistik die Wirtschaftsbereiche Bergbau und Gewinnung von Steinen und Erden, Verarbeitendes Gewerbe sowie Energieversorgung. Wasserversorgung, Abwasser- und Abfallentsorgung und Beseitigung von Umweltverschmutzungen sowie Baugewerbe sind nicht hier, sondern unter sonstige Endabnehmer enthalten.

### Sonderabnehmer

Sonderabnehmer sind Kunden eines Versorgungsunternehmens, die nicht nach den Allgemeinen Versorgungsbedingungen und Allgemeinen Tarifen, sondern nach einzelvertraglich vereinbarten Preisen und Bedingungen (Sonderverträgen) versorgt werden. Dazu gehören hauptsächlich Großabnehmer, z. B. Industriebetriebe. Hochspannungssonderabnehmer sind Abnehmer mit Lieferspannungen von mehr als 1 kV. Niederspannungssonderabnehmer sind Abnehmer mit Lieferspannungen bis 1 kV.

**Tarifabnehmer**

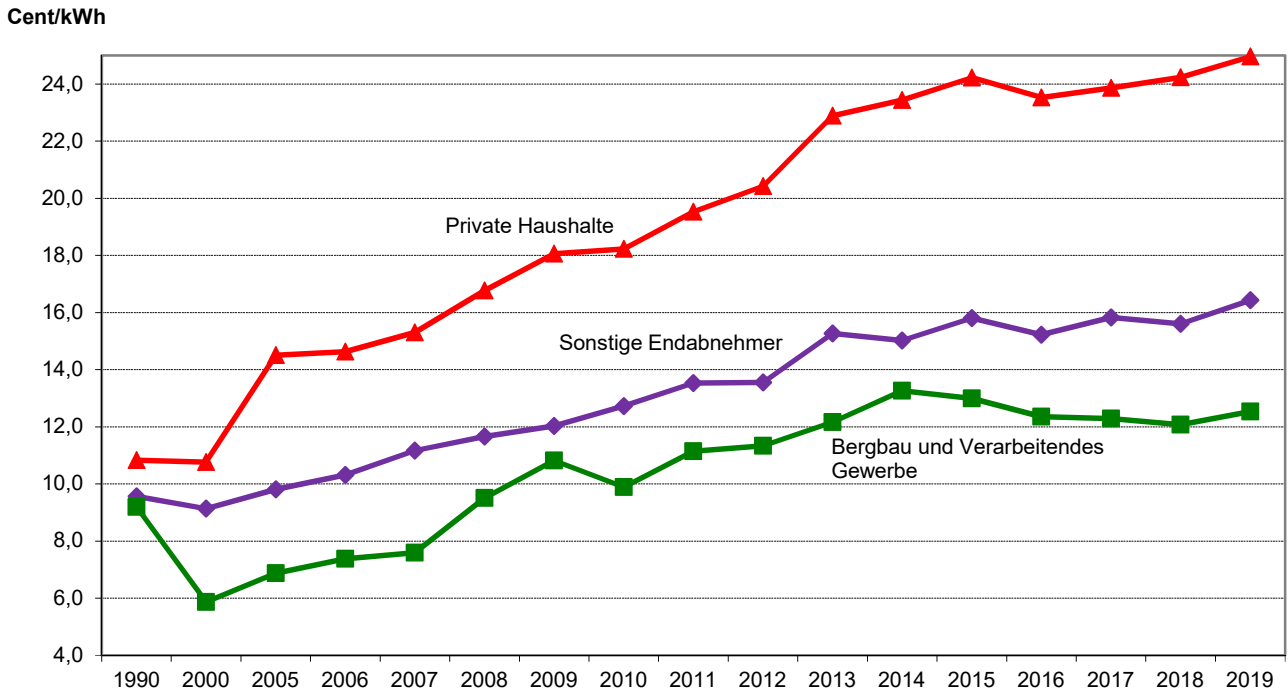
Tarifabnehmer sind Kunden eines Versorgungsunternehmens, die nach den Allgemeinen Versorgungsbedingungen und Allgemeinen Tarifen versorgt werden, überwiegend private Haushalte sowie gewerbliche und landwirtschaftliche Betriebe.

**Wiederverkäufer**

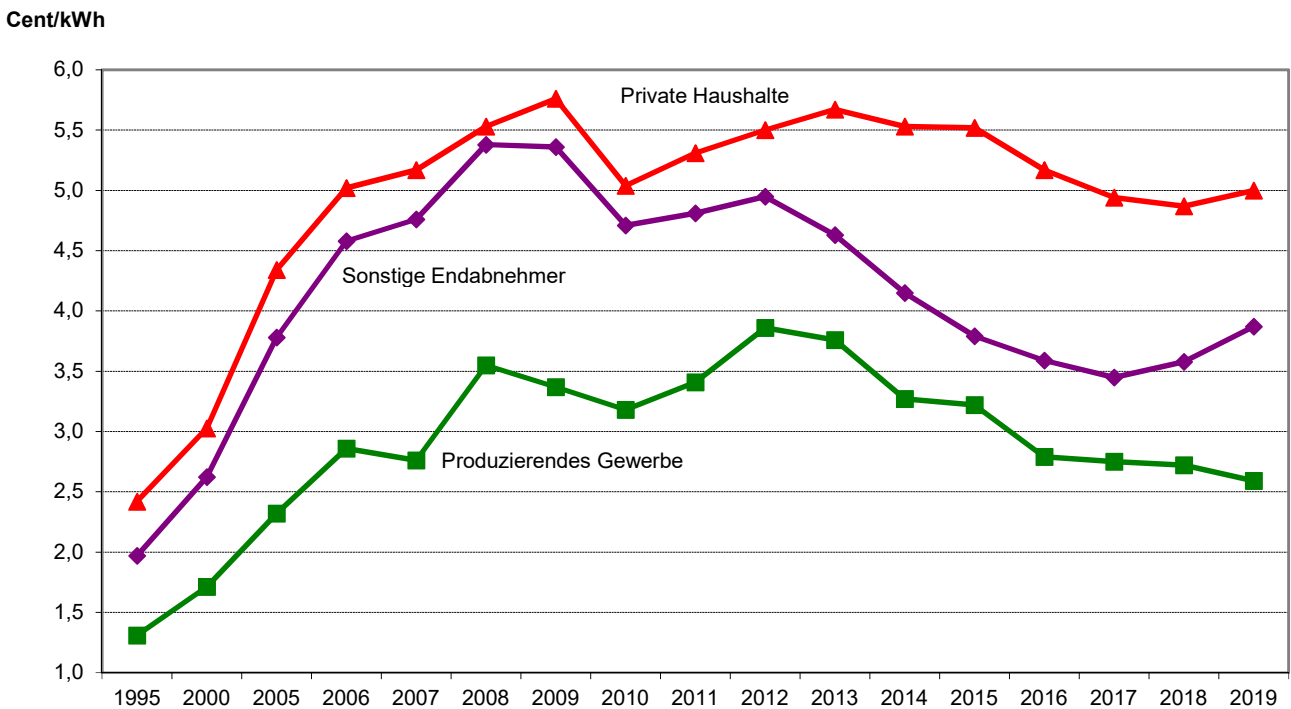
Als Wiederverkäufer treten andere Energieversorgungsunternehmen bzw. Stromhändler auf.

### III. Grafiken

#### 1. Durchschnittserlöse der Elektrizitätsversorgungsunternehmen beim Stromabsatz an Letztverbraucher in Hessen von 1990 bis 2019



#### 2. Durchschnittserlöse der Gasversorgungsunternehmen beim Gasabsatz an Letztverbraucher in Hessen von 1995 bis 2019



## IV. Ergebnisse der Berichterstattungen der Elektrizitäts- versorgungsunternehmen in Hessen

### 1. Stromabsatz an Letztverbraucher und Wiederverkäufer in Hessen von 1990 bis 2019

Jahr	Letztverbraucher			Wiederverkäufer <sup>1)</sup>
	Insgesamt	davon		
		Sonderabnehmer	Tarifabnehmer	
Menge (MWh)				
1990	29 335 183	16 545 242	12 789 941	31 824 229
2000	32 607 902	19 130 449	13 477 453	32 935 372
2005	39 211 544	25 355 133	13 856 411	27 225 101
2010	35 312 647	22 688 594	12 624 053	—
2015	32 703 191	21 108 218	11 594 973	—
2016	31 670 477	20 951 848	10 718 629	—
2017	31 765 707	21 085 227	10 680 480	—
2018	31 937 011	21 492 995	10 444 016	—
2019	32 809 573	22 074 478	10 735 095	—
Erlöse (1000 Euro)				
1990	2 859 861	1 316 981	1 542 880	1 980 573
2000	2 445 876	1 005 619	1 440 257	1 101 355
2005	3 848 995	1 815 472	2 033 523	1 031 001
2010	4 711 464	2 428 904	2 282 560	—
2015	5 681 793	2 922 267	2 759 526	—
2016	5 311 663	2 810 032	2 501 631	—
2017	5 391 936	2 861 118	2 530 818	—
2018	5 362 789	2 888 155	2 474 634	—
2019	5 707 686	3 131 128	2 576 558	—
Durchschnittserlöse (Cent/kWh)				
1990	9,75	7,96	12,06	6,22
2000	7,50	5,26	10,69	3,34
2005	10,17	9,82	14,68	3,79
2010	13,34	10,71	18,08	—
2015	17,37	13,84	23,80	—
2016	16,77	13,41	23,34	—
2017	16,97	13,57	23,70	—
2018	16,79	13,44	23,69	—
2019	17,40	14,18	24,00	—

1) Ab 2008 nicht mehr erfasst.

## 2. Stromabsatz an Sonderabnehmer in Hessen von 1990 bis 2019 nach Sonderverträgen

Jahr	Sonderabnehmer insgesamt	davon	
		Hochspannungssonderabnehmer	Niederspannungssonderabnehmer
Menge (MWh)			
1990	16 545 242	13 886 713	2 658 529
2000	19 130 449	13 580 812	5 549 637
2005	25 355 133	18 992 317	6 362 816
2010	22 688 594	16 720 099	5 968 495
2015	21 108 218	15 211 439	5 896 779
2016	20 951 848	14 679 424	6 272 424
2017	21 085 227	14 473 293	6 611 934
2018	21 492 995	14 775 828	6 717 167
2019	22 074 478	15 675 067	6 399 411
Erlöse (1000 Euro)			
1990	1 316 981	1 030 611	286 370
2000	1 005 619	664 491	341 128
2005	1 815 472	1 295 726	599 746
2010	2 428 904	1 667 910	760 994
2015	2 922 267	1 886 222	1 036 045
2016	2 810 032	1 773 359	1 036 673
2017	2 861 118	1 742 615	1 118 503
2018	2 888 155	1 752 209	1 135 946
2019	3 131 128	2 005 223	1 125 905
Durchschnittserlöse (Cent/kWh)			
1990	7,96	7,42	10,77
2000	5,26	4,89	6,15
2005	9,82	6,40	9,43
2010	10,71	9,98	12,75
2015	13,84	12,40	17,57
2016	13,41	12,08	16,53
2017	13,57	12,04	16,92
2018	13,44	11,86	16,91
2019	14,18	12,79	17,59



### 3. Stromabsatz an Letztverbraucher (Sonder- und Tarifabnehmer) in Hessen von 1990 bis 2019 nach Abnehmergruppen

Jahr	Letztverbraucher insgesamt	davon			
		Bergbau und Verarbeitendes Gewerbe <sup>1)</sup>	Private Haushalte	Sonstige Letztverbraucher	
				Insgesamt	darunter Fahrstrom
Menge (MWh)					
1990	29 335 183	16 324 697	8 976 407	4 034 079	.
2000	32 607 902	15 196 243	10 171 366	7 240 293	.
2005	39 211 544	17 105 354	10 708 197	11 397 993	1 249 234
2010	35 312 647	13 536 953	10 915 854	10 859 840	1 327 978
2015	32 703 191	11 602 881	9 962 584	11 137 726	1 246 924
2016	31 670 477	11 293 788	9 799 545	10 577 144	1 329 909
2017	31 765 707	11 946 313	9 786 456	10 032 938	1 186 101
2018	31 937 011	11 928 061	9 272 954	10 735 996	1 242 191
2019	32 809 573	12 492 051	9 412 049	10 905 473	1 117 838
Erlöse (1000 Euro)					
1990	2 859 861	1 501 719	972 304	385 838	.
2000	2 445 876	891 924	1 095 139	458 813	.
2005	3 848 995	1 177 417	1 553 826	1 117 752	.
2010	4 711 464	1 339 463	1 990 401	1 381 600	.
2015	5 681 793	1 508 076	2 413 290	1 760 427	.
2016	5 311 663	1 394 818	2 305 722	1 611 123	.
2017	5 391 936	1 467 651	2 335 814	1 588 471	.
2018	5 362 789	1 440 809	2 246 506	1 675 474	.
2019	5 707 686	1 566 488	2 349 020	1 792 178	.
Durchschnittserlöse (Cent/kWh)					
1990	9,75	9,20	10,83	9,56	.
2000	7,50	5,87	10,77	9,14	.
2005	10,17	6,88	14,51	9,81	.
2010	13,34	9,89	18,23	12,72	.
2015	17,37	13,00	24,22	15,81	.
2016	16,77	12,35	23,53	15,23	.
2017	16,97	12,29	23,87	15,83	.
2018	16,79	12,08	24,23	15,61	.
2019	17,40	12,54	24,96	16,43	.

1) Bis 2000 gewerbliche und sonstige Betriebe.

## V. Ergebnisse der Berichterstattungen der Gasversorgungsunternehmen in Hessen

### 4. Gasabsatz an Letztverbraucher in Hessen von 1995 bis 2019 nach Abnehmergruppen

Jahr	Letztverbraucher insgesamt	davon				
		Produzierendes Gewerbe	darunter		Private Haushalte	Sonstige Letztverbraucher <sup>1)</sup>
			Elektrizitätsversorgung	Wärme- und Kälteversorgung		
Menge (MWh)						
1995	62 920 841	29 720 469	3 548 430	1 729 866	22 441 726	10 758 646
2000	65 610 000	31 455 200	3 964 100	2 416 000	23 511 700	10 643 100
2005	72 793 035	36 874 781	6 813 478	3 035 312	25 133 174	10 785 080
2010	61 482 975	28 884 583	4 846 210	2 822 437	24 873 864	7 724 528
2015	59 584 037	23 143 556	8 009 352	1 156 803	22 222 617	14 217 864
2016	62 599 301	24 671 287	8 201 617	1 311 429	23 579 478	14 348 536
2017	58 843 665	23 722 587	8 523 644	1 343 571	23 202 804	11 918 274
2018	60 328 163	27 551 635	8 329 938	1 305 840	22 383 806	10 392 722
2019	63 226 538	29 364 544	8 992 578	1 461 198	23 008 588	10 853 406
Erlöse (1000 Euro)						
1995	1 144 944	390 329	58 336	24 773	542 741	211 874
2000	1 529 479	538 799	64 832	47 499	711 616	279 063
2005	2 354 323	855 119	142 921	89 225	1 091 973	407 231
2010	2 535 132	917 446	137 784	116 686	1 254 169	363 517
2015	2 509 455	744 723	246 432	54 711	1 226 297	538 435
2016	2 420 339	687 116	211 210	59 788	1 218 246	514 977
2017	2 208 573	651 353	202 945	56 127	1 146 533	410 687
2018	2 212 207	749 945	203 867	52 345	1 089 734	372 528
2019	2 330 849	760 808	199 779	55 397	1 149 865	420 176
Durchschnittserlöse (Cent/kWh)						
1995	1,82	1,31	1,64	1,43	2,42	1,97
2000	2,33	1,71	1,64	1,97	3,03	2,62
2005	3,23	2,32	2,10	2,94	4,34	3,78
2010	4,12	3,18	2,84	4,13	5,04	4,71
2015	4,21	3,22	3,08	4,73	5,52	3,79
2016	3,87	2,79	2,58	4,56	5,17	3,59
2017	3,75	2,75	2,38	4,18	4,94	3,45
2018	3,67	2,72	2,45	4,01	4,87	3,58
2019	3,69	2,59	2,22	3,79	5,00	3,87

1) Handel, Gebietskörperschaften, Land- und Forstwirtschaft und übrige Endabnehmer