



# Statistischer Bericht



Kennziffer: E IV 1, E IV 2 mit E IV 3 - m 12/2025

Mai 2026

## Energieversorgung in Hessen im Dezember 2025

# Hessisches Statistisches Landesamt, Wiesbaden

## Impressum

Dienstgebäude: Rheinstraße 35/37, 65185 Wiesbaden

Briefadresse: 65175 Wiesbaden

## Kontakt für Fragen und Anregungen zu diesem Bericht

Hr. Wallrapp 0611 3802-629

E-Mail [energie@statistik.hessen.de](mailto:energie@statistik.hessen.de)

Internet <https://statistik.hessen.de>

## Copyright

© Hessisches Statistisches Landesamt, Wiesbaden, 2026

Vervielfältigung und Verbreitung, auch auszugsweise, mit Quellenangabe gestattet.

## Allgemeine Geschäftsbedingungen

Die Allgemeinen Geschäftsbedingungen sind abrufbar unter:

<https://statistik.hessen.de/ueber-uns/datenanfragen-und-services>

## Zeichenerklärungen

- = genau Null (nichts vorhanden) bzw. keine Veränderung eingetreten
- 0 = Zahlenwert ungleich Null, Betrag jedoch kleiner als die Hälfte von 1 in der letzten besetzten Stelle
- = Zahlenwert unbekannt oder geheim zu halten
- ... = Zahlenwert lag bei Redaktionsschluss noch nicht vor
- () = Aussagewert eingeschränkt, da der Zahlenwert statistisch unsicher ist
- / = keine Angabe, da Zahlenwert nicht sicher genug
- x = Tabellenfeld gesperrt, weil Aussage nicht sinnvoll  
(oder bei Veränderungsraten ist die Ausgangszahl kleiner als 100)
- D = Durchschnitt
- s = geschätzte Zahl
- p = vorläufige Zahl
- r = berichtigte Zahl

Aus Gründen der Übersichtlichkeit sind nur negative Veränderungsraten und Salden mit einem Vorzeichen versehen. Positive Veränderungsraten und Salden sind ohne Vorzeichen. Im Allgemeinen ist ohne Rücksicht auf die Endsumme auf- bzw. abgerundet worden. Das Ergebnis der Summierung der Einzelzahlen kann deshalb geringfügig von der Endsumme abweichen.

## Inhalt

	Seite
<b>Vorbemerkungen</b>	2
<b>Begriffserläuterungen</b>	2
<b>Abkürzungen</b>	5
<b>Grafiken</b>	
Abb. 1: Entwicklung der Nettostromerzeugung der Kraftwerke in Hessen Dezember 2021 bis Dezember 2025	6
Abb. 2: Zu- bzw. Abnahme der Nettostromerzeugung gegenüber dem gleichen Vorjahresmonat in Hessen Dezember 2021 bis Dezember 2025	6
Abb. 3: Entwicklung der Nettowärmeerzeugung der Kraftwerke in Hessen Dezember 2021 bis Dezember 2025	7
Abb. 4: Zu- bzw. Abnahme der Nettowärmeerzeugung gegenüber dem gleichen Vorjahresmonat in Hessen Dezember 2021 bis Dezember 2025	7
Abb. 5: Nettostromerzeugung der Kraftwerke in Hessen im Dezember 2025 nach Art der Energieträger	8
Abb. 6: Beschäftigte der Energiewirtschaft in Hessen im Dezember 2025 nach fachlichen Betriebsteilen	8
<b>Tabellenteil</b>	
1. Elektrizitätserzeugung der Kraftwerke in Hessen im Dezember 2024 sowie im November und Dezember 2025	9
2. Brennstoffeinsatz der Kraftwerke in Hessen im Dezember 2024 sowie im November und Dezember 2025 nach ausgewählten Energieträgern	9
3. Stromeinspeisung bei Netzbetreibern in Hessen im Dezember 2024 sowie im November und Dezember 2025	10
4. Nettowärmeerzeugung der Kraftwerke in Hessen im Dezember 2024 sowie im November und Dezember 2025 nach Energieträgern	10
5. Betriebe, Beschäftigte, geleistete Arbeitsstunden, Löhne und Gehälter in der Energie- und Wasserversorgung in Hessen im Dezember 2024 sowie im November und Dezember 2025	11
6. Geleistete Arbeitsstunden und Bruttoverdienst je Beschäftigte bzw. Beschäftigten in Hessen 2024 und 2025 nach Monaten und Wirtschaftszweigen	11

## Vorbemerkungen

Der Bericht enthält die Ergebnisse verschiedener Statistiken über die Energiewirtschaft in Hessen. Die Dezemberausgabe berücksichtigt die Jahreskorrekturen, so dass die Summen aus den einzelnen Monatsmonaten vom kumulierten Jahreswert abweichen können.

Zum Wirtschaftszweig gehören, unabhängig von Rechtsform und Eigentumsverhältnissen, Unternehmen und Betriebe, die Energie erzeugen bzw. beschaffen bzw. andere damit versorgen. Es werden die Daten folgender Bundesstatistiken dargestellt:

- Monatsbericht für die Betriebe der Energie- und Wasserversorgung,
- Monaterhebung über die Elektrizitäts- und Wärmeerzeugung,
- Monaterhebung über die Stromein- und -ausspeisung bei Netzbetreibern.

## Rechtsgrundlage

Rechtsgrundlage für den Monatsbericht für die Betriebe der Energie- und Wasserversorgung ist das Gesetz über die Statistik im Produzierenden Gewerbe (ProdGewStatG), für die Monaterhebung über die Elektrizitäts- und Wärmeerzeugung und die Monaterhebung über die Stromein- und -ausspeisung bei Netzbetreibern das Gesetz über Energiestatistik (EnStatG), und beide Gesetze stehen in Verbindung mit dem Gesetz über die Statistik für Bundeszwecke (Bundesstatistikgesetz — BStatG) jeweils in den derzeit geltenden Fassungen.

## Begriffserläuterungen (alphabetisch)

### Beschäftigte

Zu den Beschäftigten zählen alle am Monatsende im Betrieb tätigen Personen, einschl. tätiger Inhaberinnen und Inhaber bzw. Mitinhaberinnen und Mitinhaber und mithelfender Familienangehöriger sowie Leiharbeiterinnen und -arbeitnehmer. Die Angaben zu den Arbeiterinnen und Arbeitern schließen gewerblich Auszubildende, die Angaben zu den Angestellten schließen kaufmännische Auszubildende ein. Die Zuordnung der Beschäftigten zu den einzelnen Versorgungsbereichen erfolgt entsprechend der fachlichen Betriebsteile.

### Betrieb

Der Betrieb ist die örtliche getrennte Einheit (Niederlassung, Filiale usw.). Er ist in der Regel rechtlich nicht selbstständig. Einem Betrieb ist nach dem Schwerpunkt der Tätigkeit ein Wirtschaftszweig zugeordnet. Die Klassifizierung der einzelnen Wirtschaftszweige entspricht der „Klassifikation der Wirtschaftszweige“, Ausgabe 2008.

### Bruttolohn- und Bruttogehaltssumme

Als Bruttolohn- und Bruttogehaltssumme gilt die Summe der Bruttobezüge ohne Arbeitgeberanteile zur Sozialversicherung. Einbezogen sind Zulagen, Zuschläge, Gratifikationen, Gewinnbeteiligungen sowie gezahlte Beiträge an andere Unternehmen für Leiharbeiterinnen und -arbeitnehmer. Außerdem zählen dazu die Bezüge von Gesellschafterinnen und Gesellschaftern, Vorstandsmitgliedern und anderen leitenden Kräften (soweit sie steuerlich als Einkünfte aus unselbstständiger Arbeit gelten), Provisionen und Tantiemen.

### Bruttostromerzeugung

Die Bruttostromerzeugung ist die in einer bestimmten Zeit erzeugte elektrische Arbeit, die sich als Produkt aus Leistung und Zeit errechnet. Die Bruttostromerzeugung eines Kraftwerkes wird an den Generatorklemmen gemessen.

### Eigenverbrauch

Beim Kraftwerkseigenverbrauch (Strom) handelt es sich um die elektrische Arbeit, die für die Stromerzeugung in Neben- und Hilfsanlagen benötigt wird, z. B. zum Antrieb von Pumpen für Kühl- und Speisewasser, für die Rauchgasentgiftung oder für Filteranlagen. Der Eigenverbrauch (Wärme) wird analog abgegrenzt.

### **Elektrische Arbeit**

Die elektrische Arbeit ist die in einer bestimmten Zeitspanne erzeugte, übertragene, gelieferte, bezogene oder verbrauchte elektrische Energie. Grundeinheit ist die Wattstunde (Wh).

### **Elektrische Leistung**

Die elektrische Leistung ist der Quotient aus der Arbeit und der Zeit, in der die Arbeit verrichtet wird.

### **Energieträger**

Energieträger sind Güter, aus denen Energie freigesetzt werden kann. Primärenergieträger stehen direkt in der Natur zur Verfügung, wie z. B. Erdöl, Erdgas, Kohle, Kernbrennstoff oder die potenzielle Energie der Wasserkraft und des Windes. Sekundärenergieträger, wie Briketts, Koks oder Elektrizität, entstehen aus Energieumwandlungsprozessen.

### **Energieversorgungsunternehmen**

Als Energieversorgungsunternehmen (EVU) gelten im Sinne des Energiewirtschaftsrechts, unabhängig von der Rechtsform, alle Unternehmen und Betriebe, die Elektrizität oder Gas erzeugen oder beschaffen und ein Netz für die allgemeine Versorgung betreiben. Kraftwerke der Unternehmen und Betriebe des Bergbaus und Verarbeitenden Gewerbes sowie Anlagen sonstiger Marktteilnehmer, z. B. Windkraftanlagen privater Betreiber, gehören **nicht** dazu.

### **Erneuerbare Energieträger**

Natürliche Energieträger, die auf permanent vorhandene oder auf sich in überschaubaren Zeiträumen von wenigen Generationen regenerierende Energieströme zurückzuführen sind. Zu den erneuerbaren Energien zählen Klärgas, Deponiegas, Wasserkraft aus Lauf- und natürlichem Speicherwasser, Windkraft, Solarenergie, Biomasse, der biogene Anteil von Abfällen, Geothermie und Umgebungswärme.

### **Geleistete Arbeitsstunden**

Unter geleisteten Arbeitsstunden werden die tatsächlich geleisteten (nicht die bezahlten) Stunden aller Lohn- und Gehaltsempfängerinnen und Gehaltsempfänger (einschl. Leiharbeiterinnen und -arbeitnehmer) erfasst. Einbezogen sind Über-, Nacht-, Sonn- und Feiertagsstunden.

### **Kraftwerk**

Ein **Kraftwerk** ist eine Anlage, die dazu bestimmt ist, durch Energieumwandlung elektrische Energie zu erzeugen. Nach Art der Energieumwandlung im Kraftwerk unterscheidet man z. B. Wasser-, Brennstoffzellen- oder Wärmekraftwerke (einschl. Geothermie). Ein Kraftwerk kann aus mehreren Erzeugungseinheiten bestehen, z. B. Kraftwerksblock, Sammelschienen-Kraftwerk, Gas- und Dampfturbinen-Kraftwerk (GuD-Anlagen), Maschinensatz eines Wasserkraftwerks, Brennstoffzellenstapel, Solarmodul. **Die Erzeugung von Windkraft- und Solaranlagen wird in diesem Bericht nicht als Erzeugung von Kraftwerken dargestellt.**

### **Nettostromerzeugung**

Die Nettostromerzeugung einer Erzeugungseinheit ist die um ihren Eigenverbrauch verminderte Bruttostromerzeugung. Der Eigenverbrauch umfasst den Energieverbrauch zur Aufrechterhaltung des Produktionsprozesses der Anlage.

### **Nettowärmeerzeugung**

Die Nettowärmeerzeugung ist die abgegebene oder selbstgenutzte Wärme. Sie setzt sich zusammen aus der Enthalpie des Vorlaufs abzüglich der Enthalpien des Rücklaufs und des Zusatzwassers. Damit wird indirekt die über die Antriebsenergie der Wärme-Umwälzpumpe zugeführte Energie miterfasst.

### **Pumpstromverbrauch**

Die Pumpspeicherkraftwerke verbrauchen Pumpstrom. Das ist die elektrische Arbeit, die für den Antrieb der hauptsächlich nachts (bei niedrigen Stromtarifen) betriebenen Pumpen eingesetzt wird, mit denen das Wasser aus dem Unterspeichersee in den Oberspeichersee befördert wird.

### **Stromeinspeisung**

Die Einspeisung von elektrischer Energie in das allgemeine Versorgungsnetz erfolgt durch Energieversorgungsunternehmen, Industriekraftwerke (überschüssige Kapazitäten), durch Erzeuger regenerativer Energie (aus Wasserkraft, Windkraft, Biomasse, Solarenergie u. a.) oder durch Blockheizkraftwerke.

### **Unternehmen**

Als Unternehmen gilt die kleinste Einheit, die aus handels- und/oder steuerrechtlichen Gründen Bücher führt und bilanziert. Der in diesem Bericht verwendete Unternehmensbegriff ist von der europäischen Definition für statistische Unternehmen abzugrenzen.

### **Versorgungsbereiche**

Die Versorgungsbereiche entsprechen den jeweiligen fachlichen Betriebsteilen. Dabei handelt es sich um Teile des Betriebes, in denen jeweils nur eine bestimmte wirtschaftliche Tätigkeit, z. B. Versorgung mit Elektrizität, ausgeübt wird. Die Abgrenzung erfolgt nach der Systematik der Wirtschaftszweige (WZ 2008).

### **Wärmeerzeugung**

Die Wärmeerzeugung umfasst die an einen Wärmeträger übertragene Wärmemenge einschl. der Verluste und des Eigenverbrauchs bei der Wärmeerzeugung. Dabei ist unter Wärmemenge die erzeugte, transportierte, gelieferte, bezogene oder verbrauchte thermische Energie zu verstehen.

## Abkürzungen

J	Joule (Wattsekunde)
KJ	Kilojoule ( $10^3$ J oder 1 000 J)
MJ	Megajoule ( $10^6$ J oder 1 000 kJ)
GJ	Gigajoule ( $10^9$ J oder 1 000 MJ)
TJ	Terajoule ( $10^{12}$ J oder 1 000 GJ)
PJ	Petajoule ( $10^{15}$ J oder 1 000 TJ)
MW	Megawatt ( $10^6$ W oder 1 000 kW)
kWh	Kilowattstunde (= 3 600 000 J oder 3 600 kJ oder 3,6 MJ)
MWh	Megawattstunde (1 000 kWh)
GWh	Gigawattstunde ( $10^6$ kWh oder 1 000 MWh)
EVU	Elektrizitätsversorgungsunternehmen
GuD	Gas und Dampf

Abb. 1: Entwicklung der Nettostromerzeugung der Kraftwerke in Hessen  
Dezember 2021 bis Dezember 2025

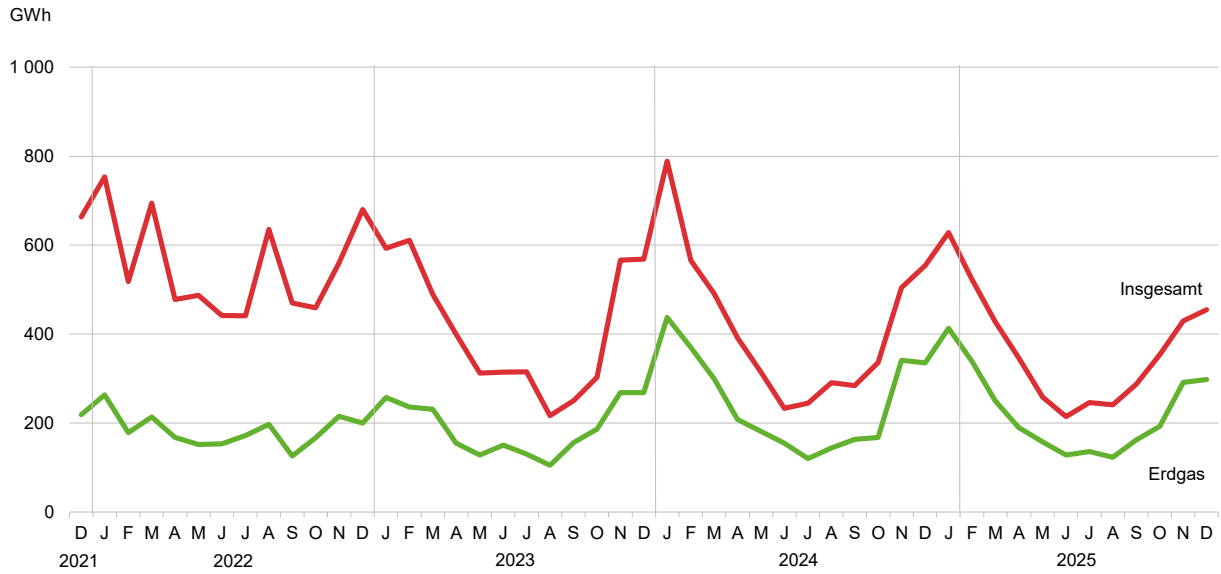


Abb. 2: Zu- bzw. Abnahme der Nettostromerzeugung gegenüber dem gleichen  
Vorjahresmonat in Hessen Dezember 2021 bis Dezember 2025

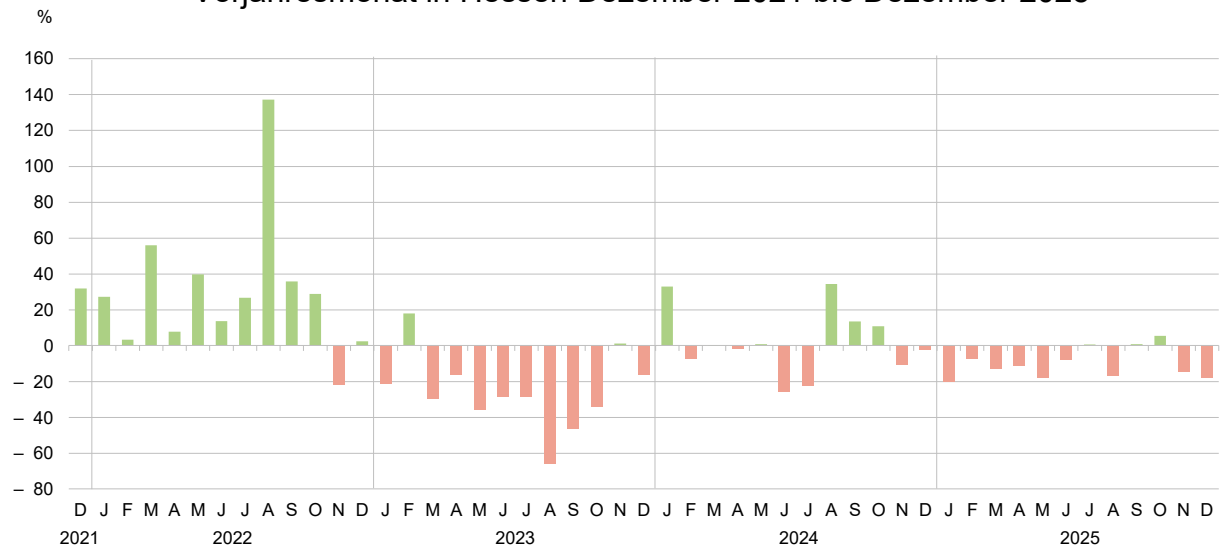


Abb. 3: Entwicklung der Nettowärmeerzeugung der Kraftwerke in Hessen  
Dezember 2021 bis Dezember 2025

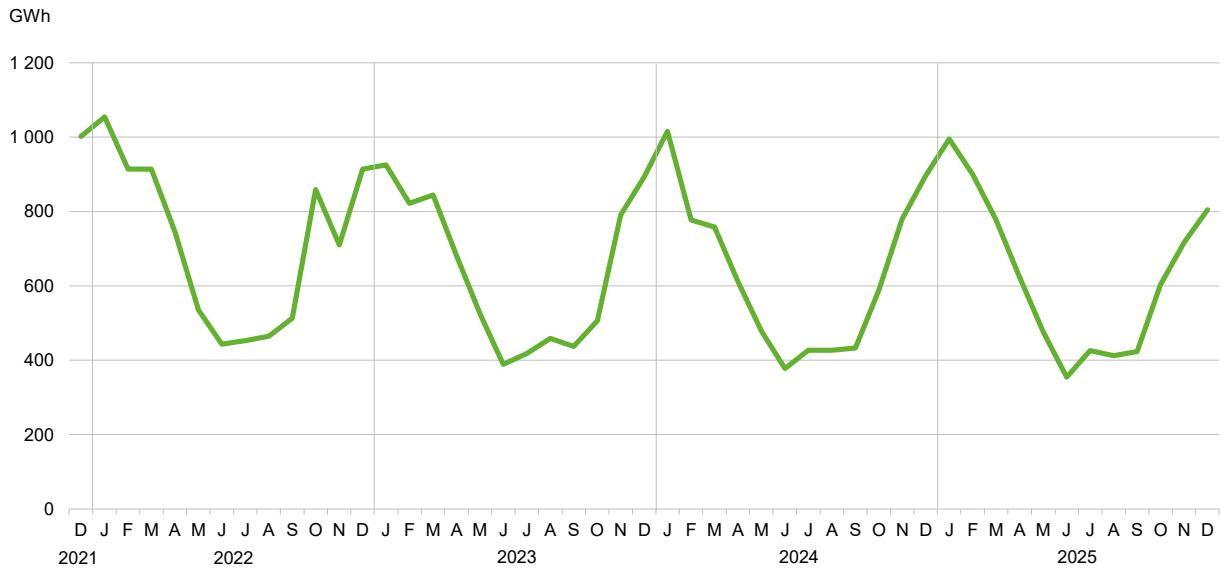


Abb. 4: Zu- bzw. Abnahme der Nettowärmeerzeugung gegenüber dem gleichen  
Vorjahresmonat in Hessen Dezember 2021 bis Dezember 2025

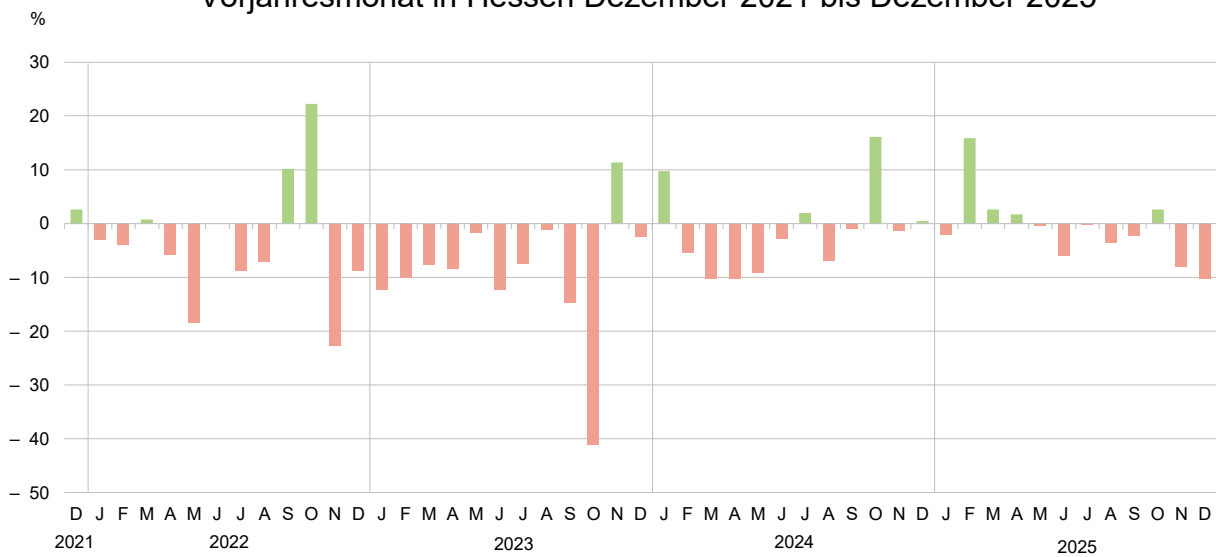
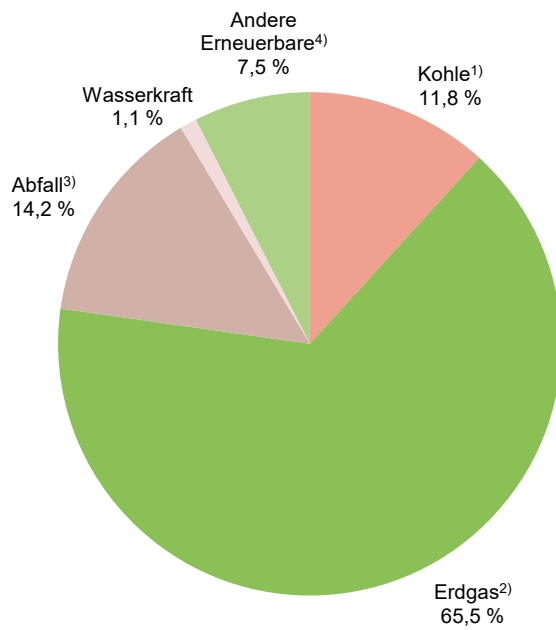
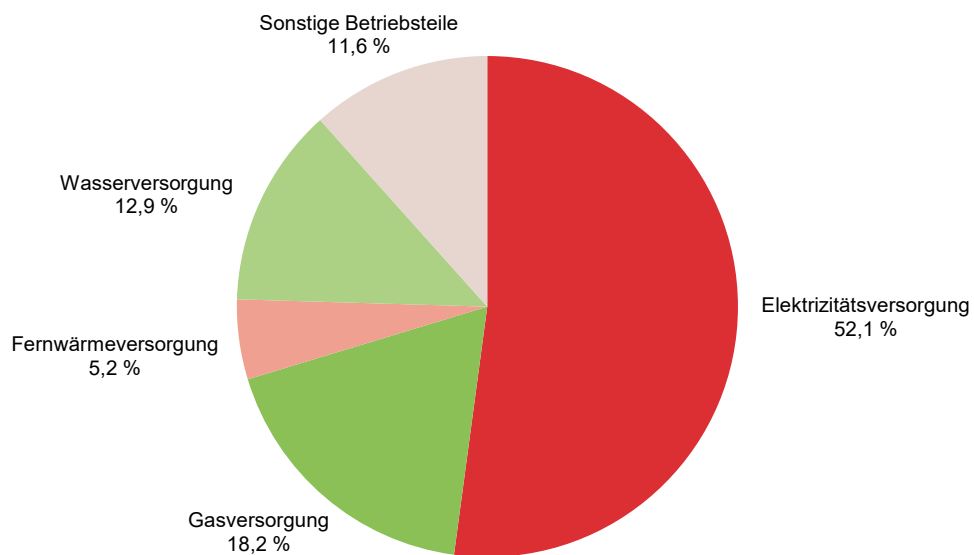


Abb. 5: Nettostromerzeugung der Kraftwerke in Hessen im Dezember 2025 nach Art der Energieträger



1) Einschl. Mineralölprodukte. — 2) Einschl. sonstiger Gase. — 3) Einschl. Industrieabfall, Wärme sowie sonstige Energieträger. — 4) Feste und flüssige biogene Stoffe, Biogas, Biomethan (Bioerdgas), Deponiegas, Klärgas sowie Klärschlamm.

Abb. 6: Beschäftigte der Energiewirtschaft in Hessen im Dezember 2025 nach fachlichen Betriebsteilen



## 1. Elektrizitätserzeugung der Kraftwerke in Hessen im Dezember 2024 sowie im November und Dezember 2025

Art der Angabe	Dezember 2024 <sup>1)</sup>	November 2025 <sup>1)</sup>	Dezember 2025 <sup>1)</sup>	Zu- bzw. Abnahme (–) gegenüber		Kumuliertes Jahresergebnis Januar bis Dezember		
				Vormonat	Vorjahresmonat	2024 <sup>1)</sup>	2025 <sup>1)</sup>	Zu- bzw. Abnahme (–)
	MWh			%		MWh		%
Bruttostromerzeugung	605 257	469 478	494 945	5,4	– 18,2	5 484 739	4 841 719	– 11,7
davon aus								
Wasserkraft	13 256	4 839	5 030	3,9	– 62,1	126 902	90 930	– 28,3
Wärmeleistung	592 001	464 639	489 915	5,4	– 17,2	5 357 837	4 750 789	– 11,3
Eigenverbrauch	51 325	39 806	39 762	– 0,1	– 22,5	485 381	429 487	– 11,5
Nettostromerzeugung	553 932	429 672	455 183	5,9	– 17,8	4 999 359	4 412 231	– 11,7
davon aus								
Wasserkraft	13 135	4 707	4 882	3,7	– 62,8	125 654	89 494	– 28,8
Wärmeleistung	540 797	424 965	450 301	6,0	– 16,7	4 873 705	4 322 737	– 11,3
davon aus								
Kohle <sup>2)</sup>	116 893	41 023	53 551	30,5	– 54,2	906 499	609 997	– 32,7
Erdgas <sup>3)</sup>	335 376	291 422	298 010	2,3	– 11,1	2 922 555	2 682 640	– 8,2
Abfall <sup>4)</sup>	56 971	62 480	64 683	3,5	13,5	649 810	691 093	6,4
anderen Erneuerbaren <sup>5)</sup>	31 557	30 039	34 057	13,4	7,9	394 840	339 008	– 14,1

1) Endgültige Ergebnisse. — 2) Einschl. Mineralölprodukte. — 3) Einschl. sonstiger Gase. — 4) Einschl. Industrieabfall, Wärme sowie sonstige Energieträger. — 5) Feste und flüssige biogene Stoffe, Biogas, Biomethan (Bioerdgas), Deponiegas, Klärgas sowie Klärschlamm.

## 2. Brennstoffeinsatz der Kraftwerke in Hessen im Dezember 2024 sowie im November und Dezember 2025 nach ausgewählten Energieträgern

Energieträger	Mengeinheit	Dezember 2024 <sup>1)</sup>	November 2025 <sup>1)</sup>	Dezember 2025 <sup>1)</sup>	Zu- bzw. Abnahme (–) in Prozent gegenüber		Kumuliertes Jahresergebnis Januar bis Dezember		
					Vormonat	Vorjahresmonat	2024 <sup>1)</sup>	2025 <sup>1)</sup>	Zu- bzw. Abnahme (–) in Prozent
	Kohle <sup>2)</sup>	Tonnen	79 649	32 712	45 163	38,1	– 43,3	568 867	418 061
Erdgas <sup>3)</sup>	1 000 m <sup>3</sup>	102 873	82 675	84 397	2,1	– 18,0	874 675	833 226	– 4,7
Abfall <sup>4)</sup>	Tonnen	183 609	150 568	152 835	1,5	– 16,8	1 678 461	1 784 695	6,3
Andere Erneuerbare									
darunter									
feste, flüssige biogene Stoffe <sup>5)</sup>	Tonnen	46 689	55 175	58 344	5,7	25,0	602 992	576 678	– 4,4
Biogas, Klärgas und Deponiegas <sup>6)</sup>	1 000 m <sup>3</sup>	5 192	4 646	4 768	2,6	– 8,2	53 394	50 219	– 5,9

1) Endgültige Ergebnisse. — 2) Einschl. Mineralölprodukte. — 3) Einschl. sonstiger Gase. — 4) Einschl. Industrieabfall, Wärme sowie sonstige Energieträger. — 5) Einschl. Klärschlamm. — 6) Einschl. Biomethan (Bioerdgas).

### 3. Stromeinspeisung bei Netzbetreibern in Hessen im Dezember 2024 sowie im November und Dezember 2025

Art der Angabe	Dezember 2024 <sup>1)</sup>	November 2025 <sup>1)</sup>	Dezember 2025 <sup>1)</sup>	Zu- bzw. Abnahme (-) gegenüber		Kumuliertes Jahresergebnis Januar bis Dezember		
				Vormonat	Vorjahresmonat	2024 <sup>1)</sup>	2025 <sup>1)</sup>	Zu- bzw. Abnahme (-)
	MWh			%		MWh		%
Kohle <sup>2)</sup>	102 937	55 647	61 999	11,4	- 39,8	863 440	584 699	- 32,3
Erdgas <sup>3)</sup>	360 041	322 003	345 034	7,2	- 4,2	3 257 959	3 093 090	- 5,1
Abfall <sup>4)</sup>	73 006	57 219	60 388	5,5	- 17,3	648 149	596 335	- 8,0
Wasserkraft	83 062	61 102	63 438	3,8	- 23,6	1 156 746	932 444	- 19,4
Windkraft	575 880	441 095	561 893	27,4	- 2,4	4 868 731	4 735 015	- 2,7
Photovoltaik	37 261	81 045	56 336	- 30,5	51,2	2 641 823	3 379 352	27,9
Andere Erneuerbare <sup>5)</sup>	92 451	85 413	92 468	8,3	0,0	1 090 191	992 173	- 9,0
Insgesamt	1 324 639	1 103 524	1 241 558	12,5	- 6,3	14 527 038	14 313 110	- 1,5
davon aus								
erneuerbaren Energieträgern <sup>6)</sup>	760 300	646 850	751 900	16,2	- 1,1	9 130 949	9 560 631	4,7
konventionellen Energieträgern	564 340	456 674	489 658	7,2	- 13,2	5 396 090	4 752 480	- 11,9

1) Endgültige Ergebnisse. — 2) Einschl. Mineralölprodukte. — 3) Einschl. sonstiger Gase. — 4) Einschl. Industrieabfall, Wärme, sonstige Energieträger sowie andere Speicher. — 5) Feste und flüssige biogene Stoffe, Biogas, Biomethan (Bioerdgas), Deponiegas, Klärgas sowie Klärschlamm. — 6) Einschl. biogener Anteil des Abfalls.

### 4. Nettowärmeerzeugung der Kraftwerke in Hessen im Dezember 2024 sowie im November und Dezember 2025 nach Energieträgern

Energieträger	Dezember 2024 <sup>1)</sup>	November 2025 <sup>1)</sup>	Dezember 2025 <sup>1)</sup>	Zu- bzw. Abnahme (-) gegenüber		Kumuliertes Jahresergebnis Januar bis Dezember		
				Vormonat	Vorjahresmonat	2024 <sup>1)</sup>	2025 <sup>1)</sup>	Zu- bzw. Abnahme (-)
	MWh			%		MWh		%
Kohle <sup>2)</sup>	169 670	83 873	124 750	48,7	- 26,5	968 711	922 409	- 4,8
Erdgas <sup>3)</sup>	463 908	394 516	431 905	9,5	- 6,9	4 167 598	4 221 315	1,3
Abfall <sup>4)</sup>	193 902	168 672	170 301	1,0	- 12,2	1 751 570	1 719 979	- 1,8
Andere Erneuerbare <sup>5)</sup>	69 133	69 671	77 839	11,7	12,6	680 986	648 720	- 4,7
Insgesamt	896 613	716 732	804 795	12,3	- 10,2	7 568 865	7 512 423	- 0,7
davon aus								
erneuerbaren Energieträgern <sup>6)</sup>	165 728	154 007	162 990	5,8	- 1,7	1 555 788	1 508 346	- 3,0
konventionellen Energieträgern	730 885	562 726	641 805	14,1	- 12,2	6 013 077	6 004 077	- 0,1

1) Endgültige Ergebnisse. — 2) Einschl. Mineralölprodukte. — 3) Einschl. sonstiger Gase. — 4) Einschl. Industrieabfall, Wärme sowie sonstige Energieträger. — 5) Feste und flüssige biogene Stoffe, Biogas, Biomethan (Bioerdgas), Deponiegas, Klärgas sowie Klärschlamm. — 6) Einschl. biogener Anteil des Abfalls.

### 5. Betriebe, Beschäftigte, geleistete Arbeitsstunden, Löhne und Gehälter in der Energie- und Wasserversorgung in Hessen im Dezember 2024 sowie im November und Dezember 2025

Art der Angabe	Dezember 2024 <sup>1)</sup>	November 2025 <sup>1)</sup>	Dezember 2025 <sup>1)</sup>	Zu- bzw. Abnahme (-) in Prozent gegenüber		Kumuliertes Jahresergebnis Januar bis Dezember		
				Vormonat	Vorjahresmonat	2024 <sup>1)</sup>	2025 <sup>1)</sup>	Zu- bzw. Abnahme (-) in Prozent
Betriebe <sup>2)</sup>	131	130	130	—	- 0,8	131	130	- 0,8
Beschäftigte <sup>2)</sup>	20 683	21 126	21 138	0,1	2,2	20 116	20 763	3,2
davon in den Versorgungsbereichen								
Elektrizitätsversorgung	10 897	11 008	11 022	0,1	1,1	10 557	10 753	1,9
Gasversorgung	3 737	3 844	3 841	- 0,1	2,8	3 627	3 781	4,2
Fernwärmeversorgung	992	1 091	1 090	- 0,1	10,0	976	1 080	10,7
Wasserversorgung	2 713	2 729	2 727	- 0,1	0,5	2 666	2 704	1,4
sonstige Betriebsteile	2 346	2 454	2 458	0,2	4,8	2 290	2 445	6,8
Geleistete Arbeitsstunden (in 1 000)	2 011	2 587	2 174	- 16,0	8,1	29 372	30 261	3,0
Bruttolohn- und Gehaltssumme (in 1 000 Euro)	114 383	191 843	120 031	- 37,4	4,9	1 381 949	1 475 614	6,8

1) Endgültige Ergebnisse. — 2) Betriebe mit im Allgemeinen 20 oder mehr Beschäftigten. Jeweils am Monatsende. Bei Jahreswerten Monatsdurchschnitt.

### 6. Geleistete Arbeitsstunden und Bruttoverdienst je Beschäftigte bzw. Beschäftigten in Hessen 2024 und 2025 nach Monaten und Wirtschaftszweigen

Jahr/Monat	Geleistete Arbeitsstunden je Beschäftigte/-n				Bruttoverdienst je Beschäftigte/-n			
	Elektrizitätsversorgung	Gasversorgung	Fernwärmeversorgung	Wasserversorgung	Elektrizitätsversorgung	Gasversorgung	Fernwärmeversorgung	Wasserversorgung
	Euro							
	<b>2024<sup>1)</sup></b>							
Januar	133,5	140,8	125,8	132,6	4 991,8	5 100,4	5 557,7	4 138,4
Februar	125,4	131,1	139,8	120,6	4 841,8	5 023,3	4 939,8	4 297,9
März	138,6	151,3	142,0	137,1	5 258,6	5 010,0	4 825,6	4 099,0
April	105,4	115,5	114,4	107,4	6 590,8	5 690,4	5 439,0	4 165,7
Mai	119,6	131,1	127,5	120,4	5 018,4	5 344,0	4 829,9	4 191,4
Juni	120,9	134,7	123,2	122,3	5 983,1	5 803,6	6 310,1	5 283,1
Juli	122,8	132,6	123,0	121,6	5 351,8	9 310,4	5 245,0	4 708,6
August	119,2	133,7	122,2	120,7	5 442,9	5 206,8	5 084,3	4 362,3
September	119,5	133,6	124,5	116,8	4 989,8	5 455,8	4 869,2	4 251,8
Oktober	121,2	134,4	119,1	118,6	5 329,8	5 905,7	4 857,6	4 254,0
November	133,9	147,3	134,3	131,0	8 322,0	7 246,1	8 128,6	7 606,4
Dezember	98,2	119,6	104,7	97,2	5 605,3	5 789,7	5 427,1	4 510,0
	<b>2025<sup>1)</sup></b>							
Januar	130,8	145,4	134,4	131,8	5 330,0	5 794,2	5 693,8	4 674,2
Februar	124,1	138,5	120,4	122,9	5 206,4	5 514,7	5 149,3	4 571,7
März	127,3	140,3	127,8	127,5	5 381,2	5 663,0	5 321,0	4 570,9
April	118,6	132,7	122,2	118,6	6 426,2	6 082,5	5 841,8	4 568,0
Mai	117,4	136,0	121,9	119,8	6 213,7	5 882,3	5 203,7	4 534,9
Juni	111,6	128,5	111,6	110,4	5 803,5	6 177,0	6 060,7	4 786,4
Juli	126,6	145,8	125,1	124,1	5 754,3	6 171,2	5 668,8	4 633,7
August	114,0	131,3	108,9	112,7	5 897,6	6 042,9	5 563,6	4 706,8
September	127,5	142,9	127,3	126,4	5 492,2	5 824,7	5 220,3	4 923,3
Oktober	126,1	142,6	128,1	125,4	5 505,9	5 905,0	5 432,5	4 662,1
November	122,0	134,6	119,8	119,9	9 208,9	8 038,6	9 045,6	8 467,0
Dezember	101,1	126,9	107,3	103,8	5 754,9	6 044,1	5 349,7	4 710,7

1) Endgültige Ergebnisse.